

Tehnička podrška

Ako vam je potrebna pomoć, obratite se tvrtki Reolink prije nego što vratite svoj proizvod. Na većinu pitanja odgovore možete pronaći na našim mrežnim stranicama za podršku na <https://support.reolink.com>.

<https://reolink.com>

<https://support.reolink.com>



Reolink Argus PT

Upute za uporabu

• U drugoj mreži (u WAN-u)

1. Kliknite "Add device" u izborniku s desne strane.
2. Kao način registracije odaberite "UID".
3. Unesite UID vaše kamere.
4. Dodajte naziv za kameru prikazanu na Reolink Client.
5. Unesite lozinku kreiranu u aplikaciji Reolink App.
6. Kliknite na "OK" za prijavu.



NAPOMENA: Da biste uštedjeli energiju, kamera će se odjaviti ako se oko 5 minuta ne izvrši nijedan postupak. Ponovno se morate prijaviti u kameru klikom na gumb "🔍"

Pažnja prilikom postavljanja kamere

Za vanjsku upotrebu, instalirajte Argus PT naopako kako biste maksimizirali vodootporne performanse i učinkovitost PIR senzora.
Za unutarnju upotrebu kamera se može postaviti uspravno, ali je postavite na maksimalno 2,5 metra od tla.



• Udaljenost otkrivanja PIR detektora

PIR senzor ima tri razine osjetljivosti za podešavanje: niska / srednja / visoka. Veća osjetljivost omogućuje veću udaljenost otkrivanja. Zadana osjetljivost PIR detektora je na "Srednja".

Osjetljivost	Vrijednost	Udaljenost detekcije (Za žive objekte i one koje se kreću)	Udaljenost detekcije (za vozila u pokretu)
Niska	0 - 50	Do 5 metara	Do 10 metara
Srednja	51 - 80	Do 8 metara	Do 12 metara
Visoka	81 - 100	Do 10 metara	Do 16 metara

NAPOMENA: Put podešavanja udaljenosti u aplikaciji: Device settings-PIR settings



Važne napomene za smanjenje lažnih alarma

Da biste smanjili lažne alarme, imajte na umu sljedeće:

- Ne postavljajte kameru okrenutu ni na koji objekt s jarkim svjetlima, uključujući sunčevu svjetlost, jarka svjetla svjetiljke, itd.
- Ne postavljajte kameru preblizu mjesta gdje se često kreću vozila. Na temelju naših brojnih testova, preporučena udaljenost između kamere i vozila je 15 metara.
- Držite kameru dalje od otvora, uključujući ventilacijske otvore klima uređaja, vlažne otvore, ventilacijske otvore ventilatora, itd.
- Ne postavljajte kameru tamo gdje su jaki vjetrovi.
- Ne postavljajte kameru okrenutu prema ogledalu.
- Kameru držite najmanje 1 metar od bilo kojeg bežičnog uređaja, uključujući Wi-Fi routere i telefone kako biste izbjegli smetnje u bežičnoj mreži.

NAPOMENA: Dok se kamere rotira, kamere će detektirati pokret ali neće poslati push obavijest ili email.

• Kut ugradnje PIR detektora

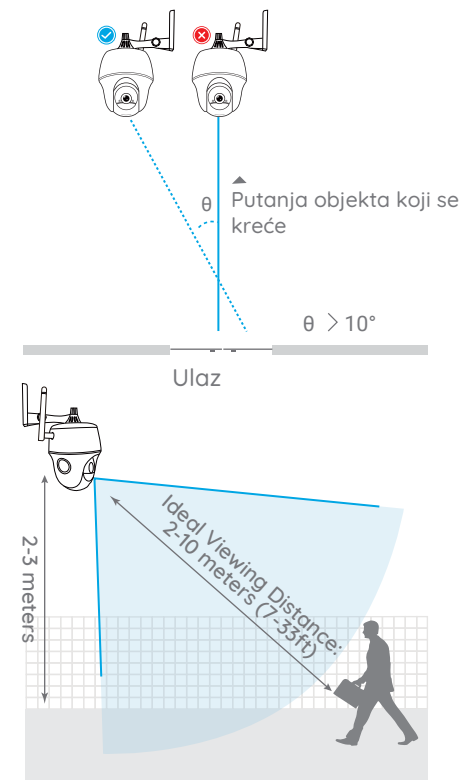
Prilikom postavljanja kamere, montirajte je kutno (kut između senzora i otkrivenog predmeta je veći od 10°) za učinkovito otkrivanje pokreta. Ako se pokretni objekt okomito približi PIR senzoru, senzor možda neće otkriti događaje kretanja.

Informacije:

- PIR detektor detektira udaljenost: 8m
- Otkrivajući kut PIR detektora: 90° (H)

• Idealna udaljenost za prikaz

Idealna udaljenost gledanja je 2-10 metara što vam omogućava prepoznavanje čovjeka.



Punjenje baterije



1. Punjenje baterije napajačem



2. Punjenje baterije pomoću Reolink Solar panela

Indikator punjenja •Narančasti LED: Punjenje•Zeleni LED: Potpuno napunjeno

NAPOMENA:

Baterija je ugrađena u uređaj. Ne uklanjajte je iz kamere.

Imajte na umu da solarni panel NIJE uključen u paket. Možete ga kupiti uodvojeno



Važne zaštitne mjere za upotrebu baterije

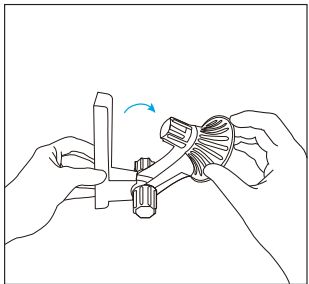
Reolink Argus PT nije dizajniran za 24/7 streaming uživo. Zamišljen je za snimanje događaja u pokretu i daljinsko gledanje prijenosa uživo samo kad vam zatreba.

Nekoliko korisnih informacija za što duže trajanje baterije možete pronaći u ovoj objavi:

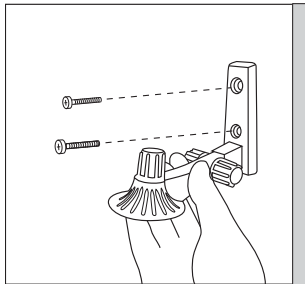
<https://reolink.com/faq/extend-battery-life/>

1. Bateriju punite standardnim DC 5V ili 9V napajačem.
2. Ako želite napajati bateriju putem solarnog panela, imajte na umu da je baterija kompatibilna isključivo s Reolink solarnom panelima. Bateriju ne možete puniti s drugim markama solarnih panela.
3. Bateriju punite na temperaturama između 0 ° i 45 ° C.
4. Uvijek koristite bateriju na temperaturama između -20 ° C i 60 ° C.
5. Provjerite je li pretinac za bateriju potpuno čist.
6. USB priključak za punjenje držite suhim i čistim te osigurajte da su kontakti baterije poravnati.
7. Uvijek pazite da je USB priključak za punjenje čist. Pokrijte USB priključak za punjenje gumenim poklopcem nakon što je baterija potpuno napunjena.
8. Nikada ne puniti, ne upotrebljavajte ili pohranjujte bateriju u blizini bilo kakvih izvora topline, poput vatre ili grijača.
9. Bateriju čuvajte u hladnom, suhom i prozračnom okruženju.
10. Nikada ne čuvajte bateriju s opasnim ili zapaljivim predmetima.
11. Držite bateriju dalje od djece.
12. Nemojte kratko spojiti bateriju povezivanjem žica ili drugih metalnih predmeta na pozitivne (+) i negativne (-) kontakte. Ne prevozite i ne skladištite bateriju s ogrlicama, štikaljkama za kosu ili drugim metalnim predmetima.
13. Ne rastavljajte, režite, bušite, kratko spajajte bateriju i ne ostavljajte je u vodi, vatri, mikrovalnim pećnicama i tlačnim posudama.
14. Ne upotrebljavajte bateriju ako ima miris, stvara toplinu, mijenja se ili je deformirana ili se na bilo koji način čini nepravilna. Ako se baterija koristi ili puni, odmah izvadite bateriju iz uređaja ili punjača i prestanite je upotrebljavati.
15. Uvijek poštujujte lokalne zakone o otpadu i reciklirajte baterije.

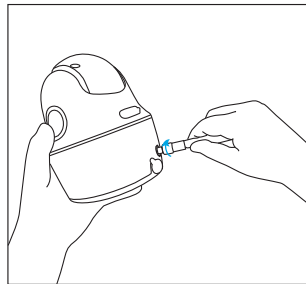
Vodič za ugradnju



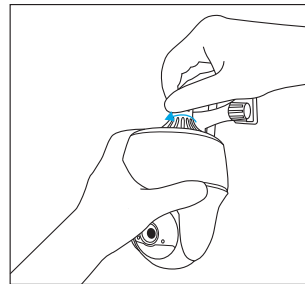
Korak 1
Otpustite vijak i raširite
nosač kamere



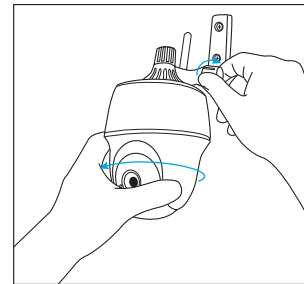
Korak 2
Pričvrstite nosač kamere za
zid.



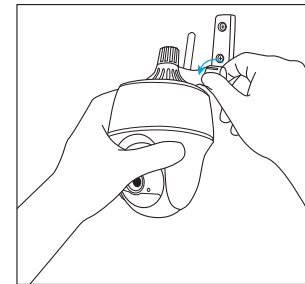
Korak 3
Pritegnite antenu za
kameru



Korak 4
Pričvrstite kameru za
nosač



Korak 5
Otpustite vijak i
namjestite kameru u
pravilnom smjeru.



Korak 6
Pritegnite vijak

NAPOMENA: Za bolji WiFi signal savjetuje se postavljane antene u smjeru prema gore

Rješavanje problema

Kamera se ne uključuje

Ako vam kamera ne radi, pokušajte sa sljedećim rješenjima:

Provjerite jeste li uključili gumb za napajanje

- Napunite bateriju s ispravljačem istosmjernog napajanja od 5 V / 2A. Kad je zeleno svjetlo uključeno, baterija je potpuno napunjena.
- Ako to ne uspije, kontaktirajte Reolink podršku <https://support.reolink.com/>

PIR senzor ne uspijeva aktivirati alarm

Ako PIR senzor ne pokrene bilo koju vrstu alarma unutar pokrivenog područja, pokušajte sa sljedećim rješenjima:

- Provjerite je li PIR senzor ili kamera usmjerena na područje gdje postoji kretanje.
- Provjerite je li PIR senzor uključen ili je raspored vremena uključen i pravilno postavljen.
- Provjerite osjetljivost i provjerite je li pravilno postavljena.

- Idite na Device Settings -> PIR Settings i provjerite je li odgovarajuća radnja označena.
- Provjerite je li baterija prazna
- Resetirajte kameru i pokušajte ponovo...

Nije moguće primiti push obavijest

- Ako ne primite bilo kakvu push obavijest kada se ustanovi pokret, pokušajte sa sljedećim rješenjima:
- Provjerite jesu li omogućene push obavijesti.
- Provjerite je li raspored PIR-a pravilno postavljen.
- Provjerite internetsku vezu svog telefona i pokušajte ponovo.
- Provjerite je li kamera spojena na Internet. Ako je LED indikator ispod objektiva kamere gori crveno ili treperi crveno, to znači da je vaš uređaj isključen s interneta.
- Provjerite jeste li omogućili obavijesti na svom telefonu. Otvorite System Settings na vašem telefonu i omogućite push obavijesti.

Tehnički podaci

Video

Video rezolucija:1080p HD pri 15 sličica/s
Vidno polje: 105° dijagonalno
Pan/Tilt kut: horizontalna: 355°/vertikalna: 140°

Noćni vid: Do 10 metara

PIR detekcija i upozorenja

PIR detektiranje udaljenost: Podesivo do 10m
PIR Otkrivanje: 90 ° horizontalno
Audio upozorenja: Prilagođena upozorenja koja se mogu snimiti glasom
Ostala upozorenja: Instant upozorenja e-poštom i push obavijesti

Općenito

Radna frekvencija: 2,4 GHz
Radna temperatura: -10° do 55 °C
Otpornost na vremenske uvjete: IP65
Dimenzije: 98 x 112mm
Težina (baterija uključena): 470 g

Izjave o sukladnosti

FCC izjava o sukladnosti

Ovaj je uređaj usklađen s dijelom 15 FCC pravila. Rad ovisi o sljedeća dva uvjeta: (1) ovaj uređaj ne smije uzrokovati štetne smetnje i (2) ovaj uređaj mora prihvatiti sve primljene smetnje, uključujući smetnje koje mogu prouzrokovati neželjeni rad. Za više informacija posjetite: <https://reolink.com/fcc-compliance-notice/>.

EU izjava o sukladnosti

Tvrtka Reolink izjavljuje da je ovaj uređaj u skladu s osnovnim zahtjevima i ostalim relevantnim odredbama Direktive 2014/53 / EU.



Ispravno odlaganje ovog proizvoda

Ova oznaka ukazuje da se ovaj proizvod ne smije odlagati s ostalim kućnim otpadom diljem EU-a. Da biste spriječili moguće štete okolišu ili ljudskom zdravlju zbog nekontroliranog odlaganja otpada, reciklirajte ga odgovorno za promicanje održive upotrebe materijalnih resursa. Da biste vratili svoj korišteni uređaj, koristite sustave za zbrinjavanje elektroničkog otpada ili se obratite prodavaču gdje je proizvod kupljen.

Ograničeno jamstvo

Ovaj proizvod dolazi s dvogodišnjim ograničenim jamstvom koje vrijedi samo ako ga kupite u službenoj trgovini Reolink ili u ovlaštenom prodavaču tvrtke Reolink. Saznajte više: <https://reolink.com/warranty-and-return/>.

Uvjeti i privatnost

Upotreba proizvoda podložna je vašem dogovoru s Uvjetima usluge i Pravilima o privatnosti na reolink.com. Čuvati izvan dohvata djece.

Ugovor o licenci za krajnjeg korisnika

Korištenjem softvera koji je ugrađen u Reolink kamere, prihvaćate odredbe ovog Ugovora o licenci za krajnjeg korisnika („EULA“) između vas i tvrtke Reolink. Saznajte više: <https://reolink.com/eula/>.

ISED izjava o izloženosti zračenju

Ova oprema udovoljava ograničenjima izloženosti zračenju RSS-102 postavljenim za nekontrolirano okruženje. Ovu opremu treba instalirati i raditi sa minimalnim razmakom od 20 cm između uređaja i vašeg tijela.

RADNA FREKVENCIJA
2412MHz—2472MHz (18dBm)